

Sun Special®

Qualidade e Tecnologia

MANUAL DE INSTRUÇÃO



SS-ZH-FZLC-D2

**PRENSA TERMICA
2 BANDEJAS AUTOMÁTICA**

www.sunspecial.com.br



Especificações (cm)	Tensão (V)	Potência (KW)	Tempo (Seg)	Temperatura (°C)	Mesa de trabalho (cm)	Embalagem (cm)	Pressão (kg/cm ²)
80*100	220	9	0-999	0-399	80*100	166*120*150	0-8
100*120	220	12	0-999	0-399	100*120	185*140*150	0-8

2. Principais usos:

Esta máquina é especialmente adequada para impressão de tecidos de grande formato, impressão de outdoors, impressão em vestuário, e impressão em cerâmica, vidro, chapas metálicas, materiais de construção decorativos, bem como outros tipos de impressão. A plataforma possui um design tipo gaveta com tela resistente a alta temperatura. É leve e prática, econômica e de boa aparência. Adotamos controlador microprocessado digital para garantir exibição precisa de tempo e temperatura.

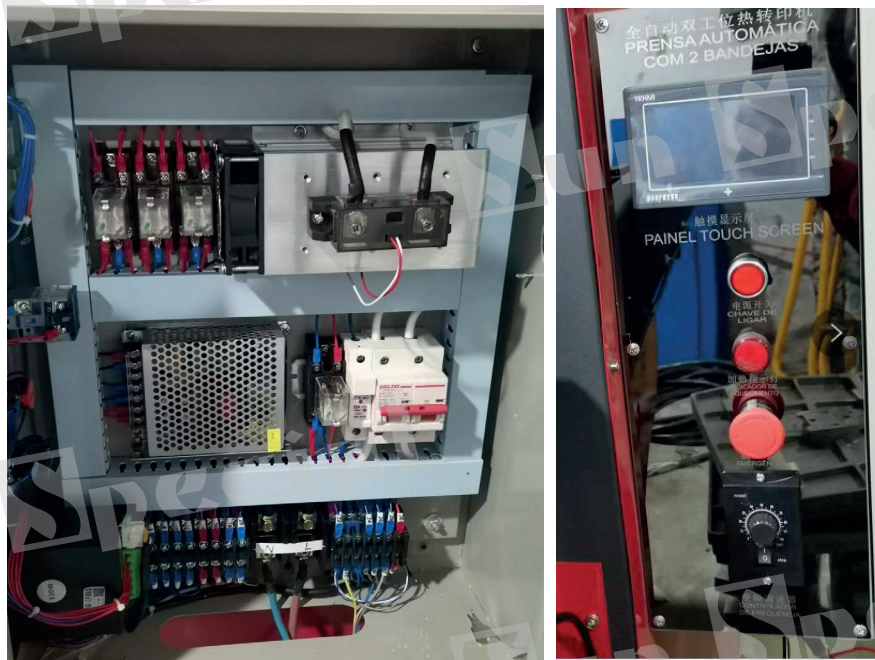
3. Características do produto:

1. Adota sistema de controle programável com tela touch PLC. O sistema possui funções avançadas, função contador, leitura precisa, aparência moderna e permite alternar entre chinês e português.
2. A máquina utiliza duas posições de trabalho em um único lado, economizando significativamente espaço e mão de obra.
3. Oferece múltiplos modos de operação incluindo manual, semi-automático e automático, sendo que o modo pode ser ajustado conforme os produtos do cliente.
4. Acessórios importados, desempenho estável, controle de baixa tensão 24V, transformador interno, segurança e longa duração.

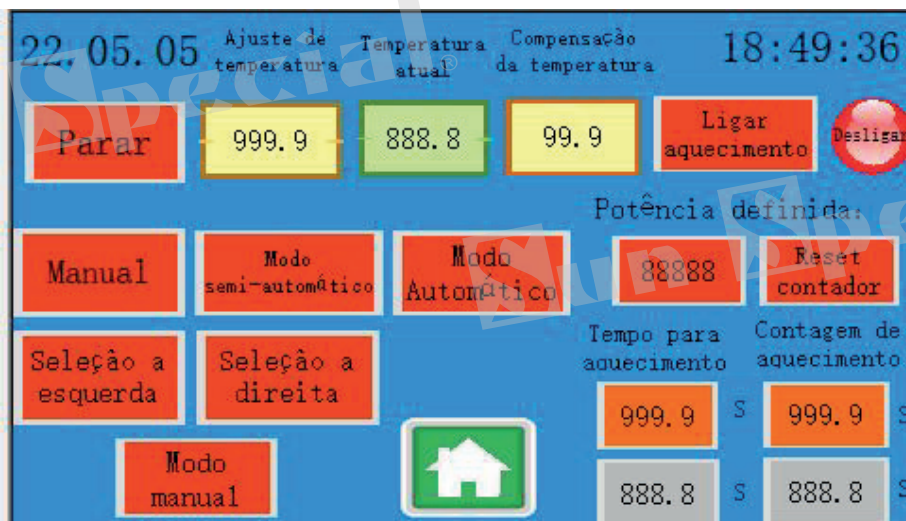
4. Passos de Operação:

- 1.1. Conecte o conector do compressor, abra a pressão do ar, ajuste o manômetro (4-8 bar) e faça a placa de aquecimento subir.

2. Conecte a alimentação elétrica, ligue o interruptor de energia (botão vermelho), a lâmpada indicadora de energia acenderá. ****Atenção:**** a máquina deve ter um fio de aterramento de proteção confiável;



3. Ajuste o controlador de temperatura para a temperatura desejada (clique na temperatura definida para inserir a temperatura necessária. Clique no ponto de entrada para concluir a configuração da temperatura) e defina o tempo necessário (clique no tempo de prensagem, insira o tempo necessário e clique em inserir para concluir a configuração do tempo de prensagem);



4. Após ajustar a temperatura e o tempo, clique: o aquecimento inicia, aguarde a máquina aquecer.

5. Quando o aquecimento estiver concluído, a lâmpada do termômetro se apagará, então a luz piscará automaticamente.

6. Três modos de operação: coloque o tecido e o papel de transferência corretamente e defina o tempo de prensagem;

A. Clique no modo manual, clique em esquerda ou direita para mover o cabeçote para os

lados e depois clique em baixo para iniciar a transmissão. Nesse momento, a placa de aquecimento subirá automaticamente.

B. Clique no modo semi-automático, pressione os dois botões de início com as mãos na frente da mesa de trabalho, e a mesa superior entrará automaticamente. Após posicionada, funcionará automaticamente. Quando o tempo chegar, a placa de aquecimento subirá automaticamente; Pressione novamente os botões de início com ambas as mãos na frente da mesa de trabalho, e a mesa inferior entrará. Após posicionada, funcionará automaticamente. Quando o tempo chegar, a placa de aquecimento subirá automaticamente.

C. Clique no modo totalmente automático, defina o tempo de atraso esquerdo e direito (tempo de descarga), os lados esquerdo e direito do cabeçote da máquina se moverão automaticamente e pressionarão automaticamente após posicionados para iniciar a impressão rotativa. Nesse momento, a placa de aquecimento subirá automaticamente.

Assuntos de manutenção

1. Sobre pressão: Se a pressão estiver desbalanceada, use uma régua para medir a distância entre a placa inferior e o aquecedor nos 4 lados. Se não forem iguais, você pode corrigir ajustando as porcas acima do aquecedor (apertar para baixo faz o aquecedor subir, apertar para cima faz o aquecedor descer). Se a pressão estiver muito baixa ou muito alta (normalmente a pressão é de 4KG-6KG), ajuste o filtro, pressione "+" para aumentar a pressão, pressione "-" para diminuir a pressão, e você pode verificar se o compressor de ar está em condições normais (normalmente a pressão é de 6KG-8KG).



2. Quando estiver no modo semi-automático/automático, se a placa de aquecimento não pressionar para baixo, verifique o sensor de proximidade, garantindo que a distância seja menor que 2mm. Quando o aquecedor não responder no tempo devido, verifique o circuito elétrico (relé intermediário).

3. Sobre temperatura: se o aquecedor não funcionar quando a temperatura estiver definida, verifique o controlador de temperatura, o relé de estado sólido, e confira se o circuito elétrico do aquecedor está bem conectado e se há componentes eletrônicos danificados.

Atenções:

1. A máquina deve estar corretamente aterrada. O processo de termoprensagem requer quantidades adequadas de tempo, temperatura e pressão. A espessura e o material do tecido, bem como os tipos de papel de sublimação, afetam o resultado do processo de impressão. Recomenda-se imprimir uma amostra antes da produção em massa.

Requisitos de temperatura e tempo para diferentes materiais (apenas como referência):

- Algodão puro: 180-220°C, 25 segundos
- Poliéster: 180°C, 15 segundos
- Placa de pérola: 180°C, 120-180 segundos
- Pingente de metal: 180°C, 60 segundos
- Mouse pad: 180°C, 15 segundos
- Vitrolite: 220°C, 180 segundos
- Pingente de chaveiro: 180°C, 100 segundos
- Cerâmica: 180-220°C, 180 segundos

2. Dispositivo anti-prensagem manual:

Quando as mãos do operador se aproximarem do dispositivo anti-prensagem, a máquina parará de funcionar. Afaste ambas as mãos do dispositivo anti-prensagem para que a máquina continue trabalhando.



Sun Special

Qualidade e Tecnologia

SAC: 0800 660 6000

Prazo de Validade:
Indeterminado

Importado e Distribuido por:



Sun Special

Qualidade e Tecnologia

CNPJ: 05.013.910/0001-22

Rua da Graça, 577 - Bom retiro

São Paulo, SP

Fone: 11-3334-8800

www.sunspecial.com.br

País de Origem: China